

TMSLED-D3D03



Notice de pose MOTEUR LED

L'installation doit être conforme à la norme NFC15-100

ATTENTION

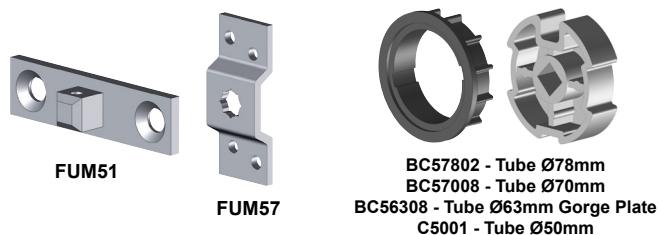
Pour votre sécurité, avant toutes opérations d'installation et de branchement, assurez-vous que le courant est bien coupé (ligne hors tension).



MISE EN GARDE

- Vous avez fait l'acquisition d'un moteur pour store, les opérations de branchement doivent être faite par des personnes compétentes pour une installation conforme et engageant la garantie.
- Le couple et la durée de fonctionnement doit être compatible avec les caractéristiques de votre système.
- Couper le courant avant toutes opérations de branchement ou de manipulation de votre système.
 - Ne laisser pas les enfants jouer avec les dispositifs de commandes.
 - Vérifier fréquemment l'installation pour déceler tout mauvais équilibrage ou tout signe d'usure.
 - N'utiliser pas l'appareil si une réparation ou un réglage est nécessaire.
 - Ne pas mouiller le moteur situé à l'extrémité du tube d'enroulement.
- Pour les volets roulants équipés de systèmes de commande à distance ou d'automatisme, déconnecter l'alimentation électrique lors des opérations d'entretien, telles que le nettoyage de vitre, dans le voisinage du système.

Accessoires non fournis. Achat moteur seul

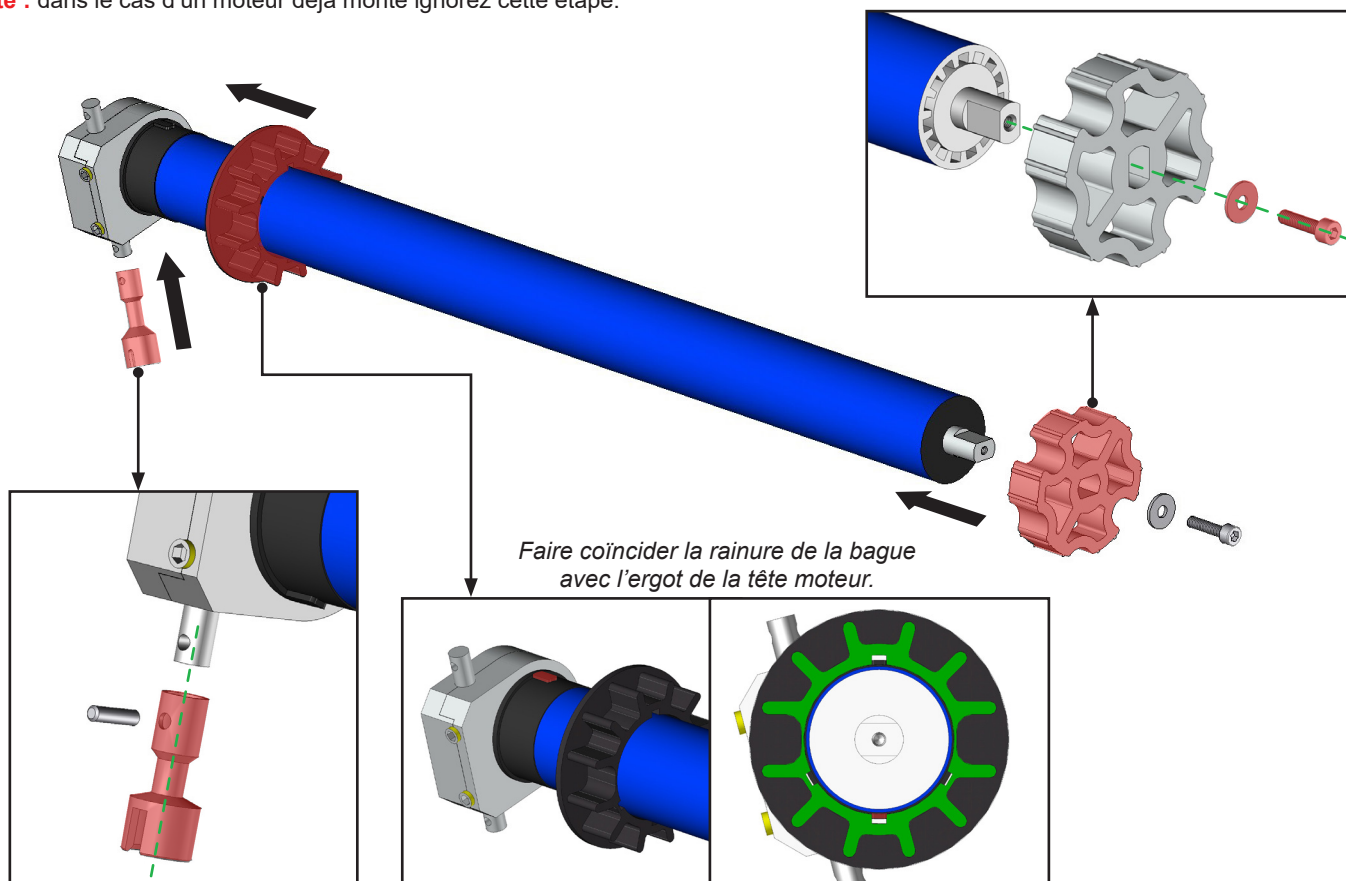


Caractéristiques techniques :

| | TMS40-LED |
|-------------------|-----------|
| Tension (V/Hz) : | 230/50 |
| Protection (IP) : | IP44 |
| Puissance (VA) : | 198 |
| Couple (N.m) : | 40 |

1 - Assemblage

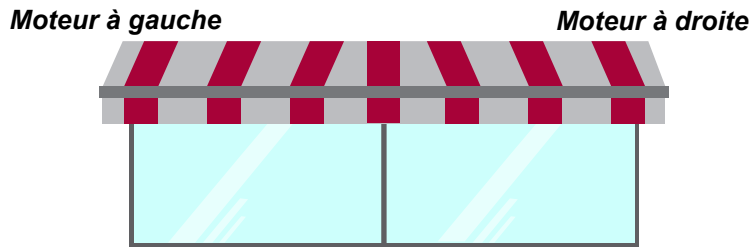
Note : dans le cas d'un moteur déjà monté ignorez cette étape.



TMSLED1023AFR

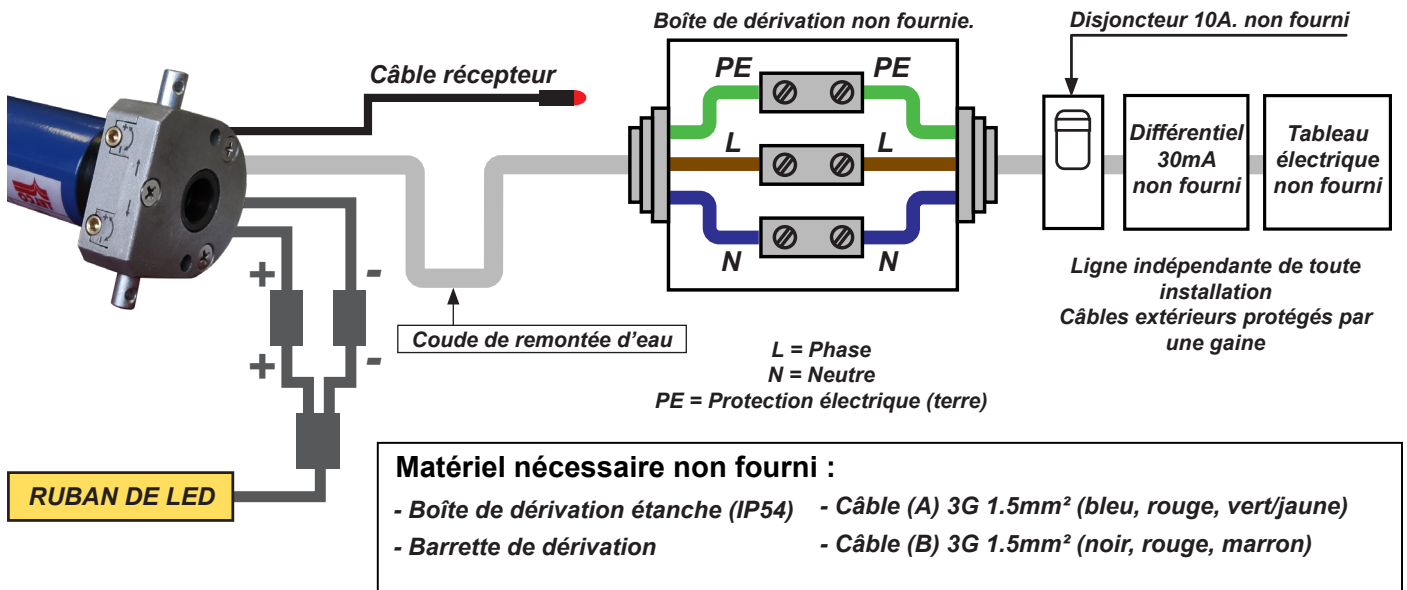
Dessins non contractuels

2 - Emplacement du moteur



Positionnez vous face à votre store et déterminez l'emplacement de votre moteur.

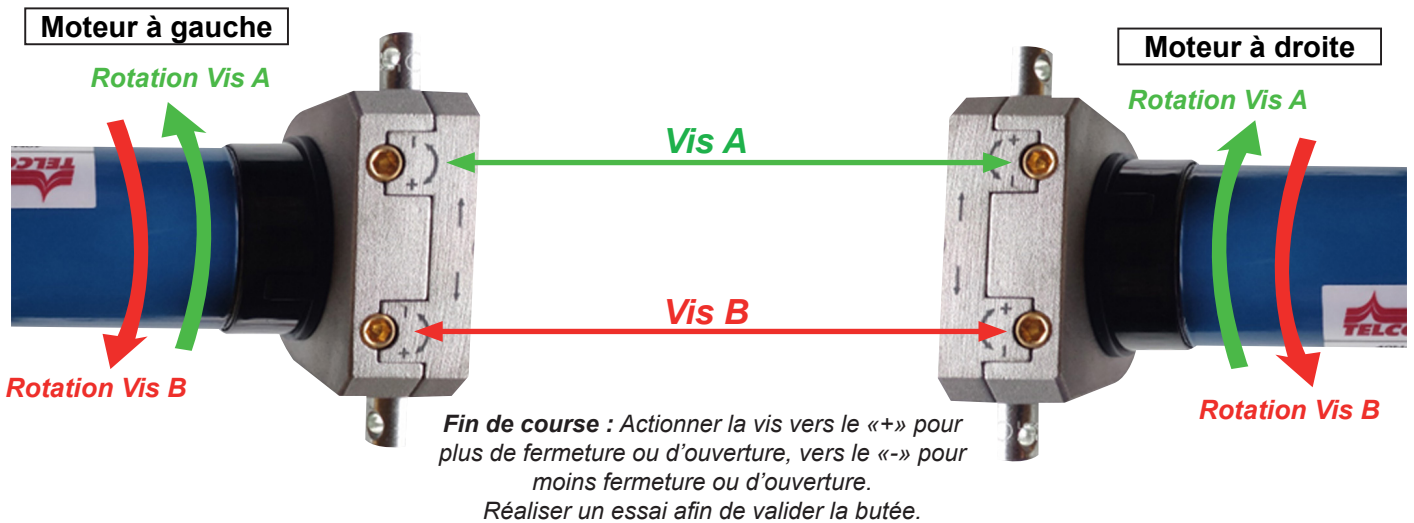
3 - Câblage



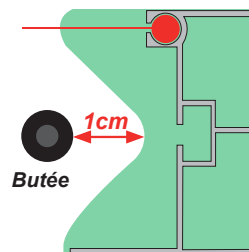
4 - Réglage des fins de course

Note : pour l'achat d'un store complet, les fins de course sont réglées en usine

Afin de réaliser le bon réglage, repérer l'emplacement de votre moteur (à droite ou à gauche) et déterminer le sens d'enroulement de votre toile. Le réglage des fins de course se réalise moteur en marche. La toile se déroule ou s'enroule de 2 cm à chaque tour de clé. Le moteur se met en protection thermique après 2 descentes et 2 montées successives.



Butée de fermeture : Assurez vous que le moteur s'arrête une fois arrivé à la butée de fermeture du store pour éviter la protection thermique. Le bouchon de barre de charge doit s'arrêter à 1cm de la butée de fermeture du store. Butée de fermeture seulement présente sur certain store banne comme les coffres et semi coffre.

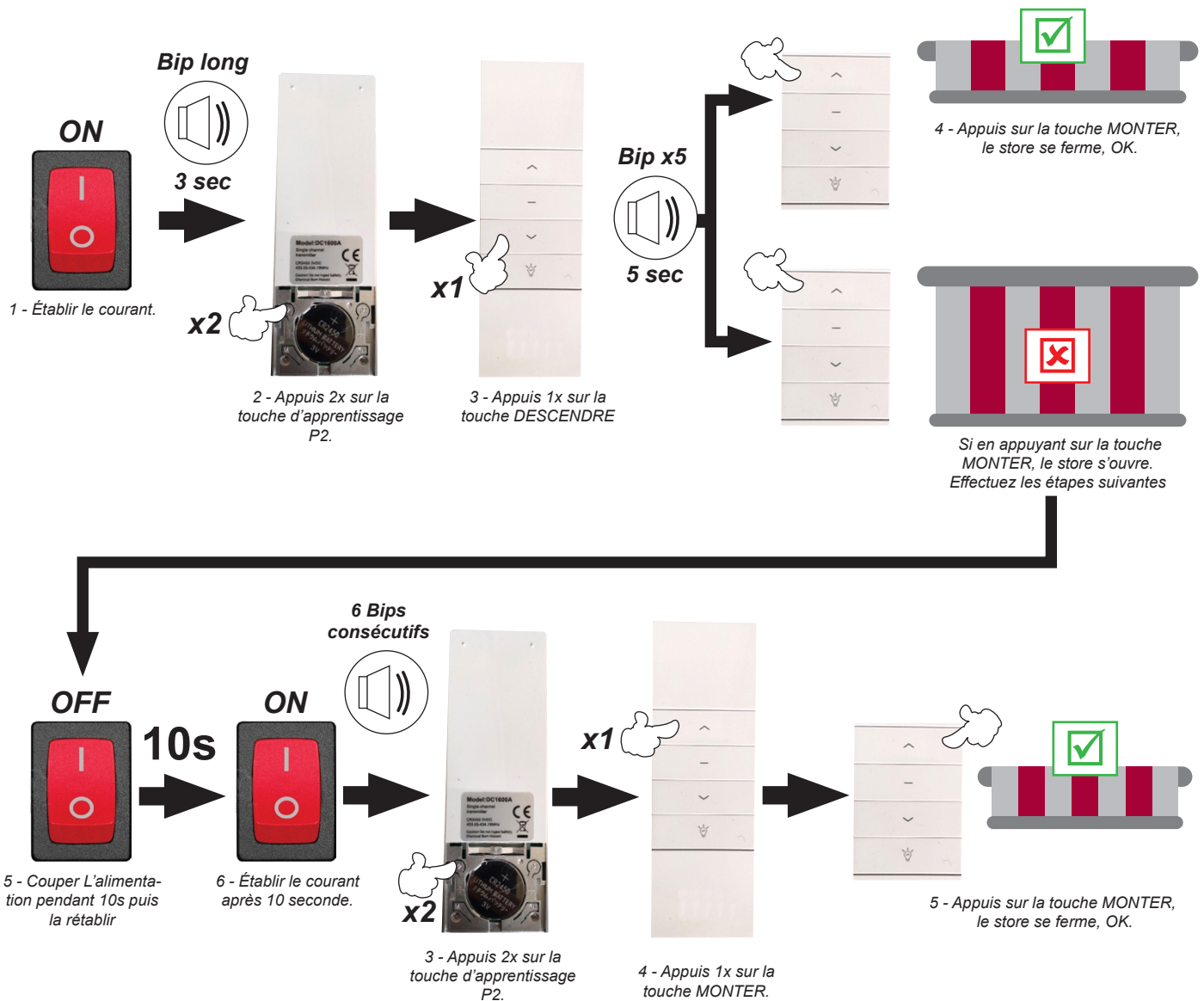


5 - Télécommande TEL-LED02



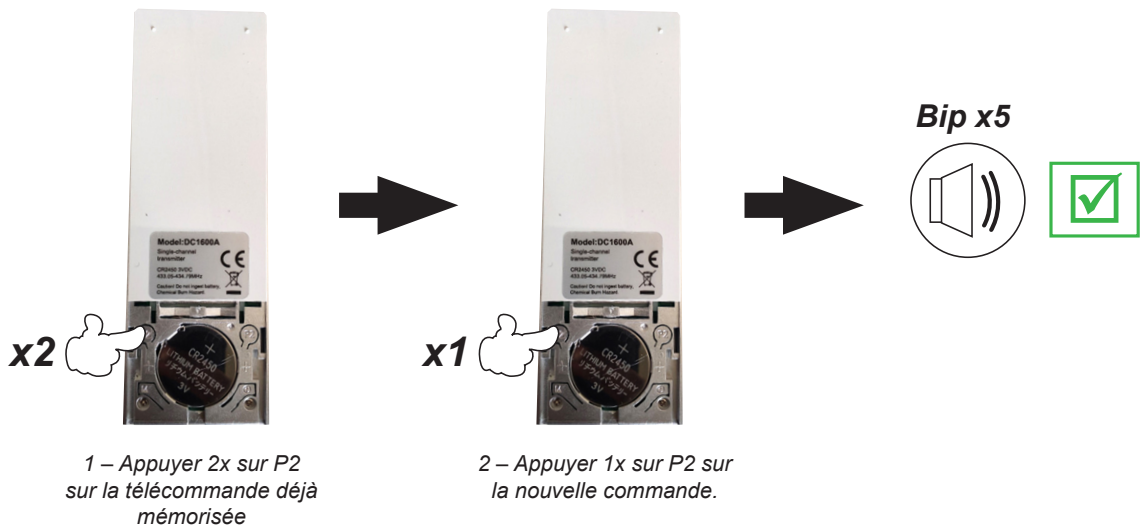
5.1 - Programmation télécommande TEL-LED02

Note : Les impulsions ne doivent pas être espacées de plus d'une seconde.



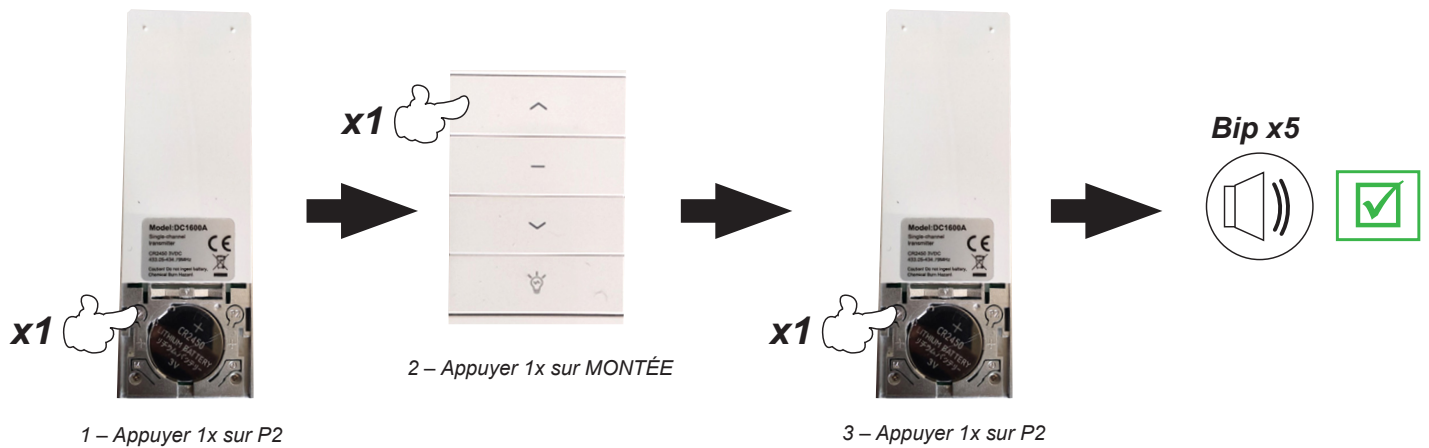
5.2 - Copie télécommande TEL-LED02

Note : Les impulsions ne doivent pas être espacées de plus d'une seconde.



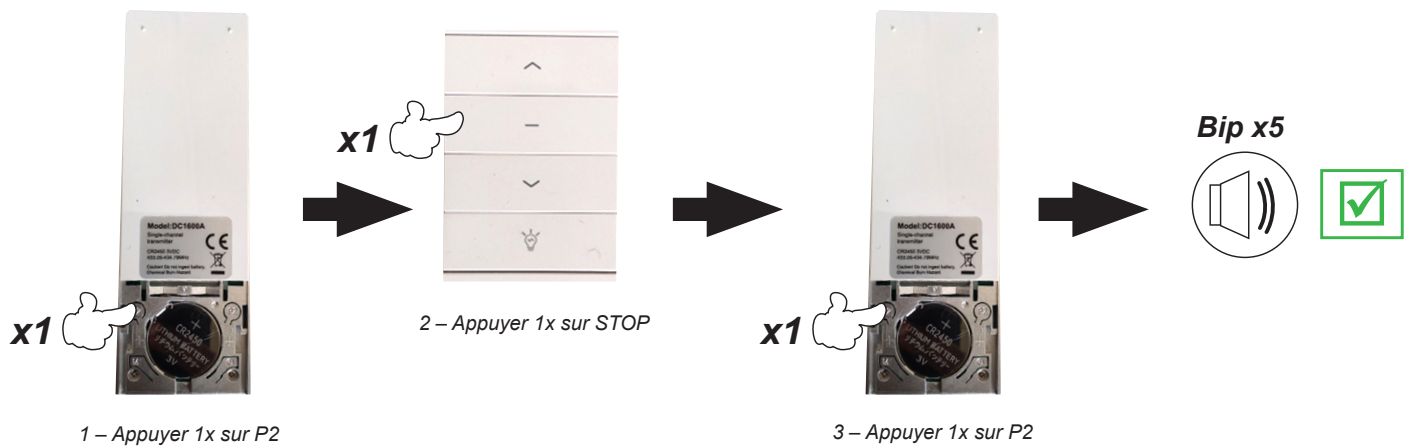
5.3 - Fonction appuis maintenu TEL-LED02

Note : Les impulsions ne doivent pas être espacées de plus d'une seconde.

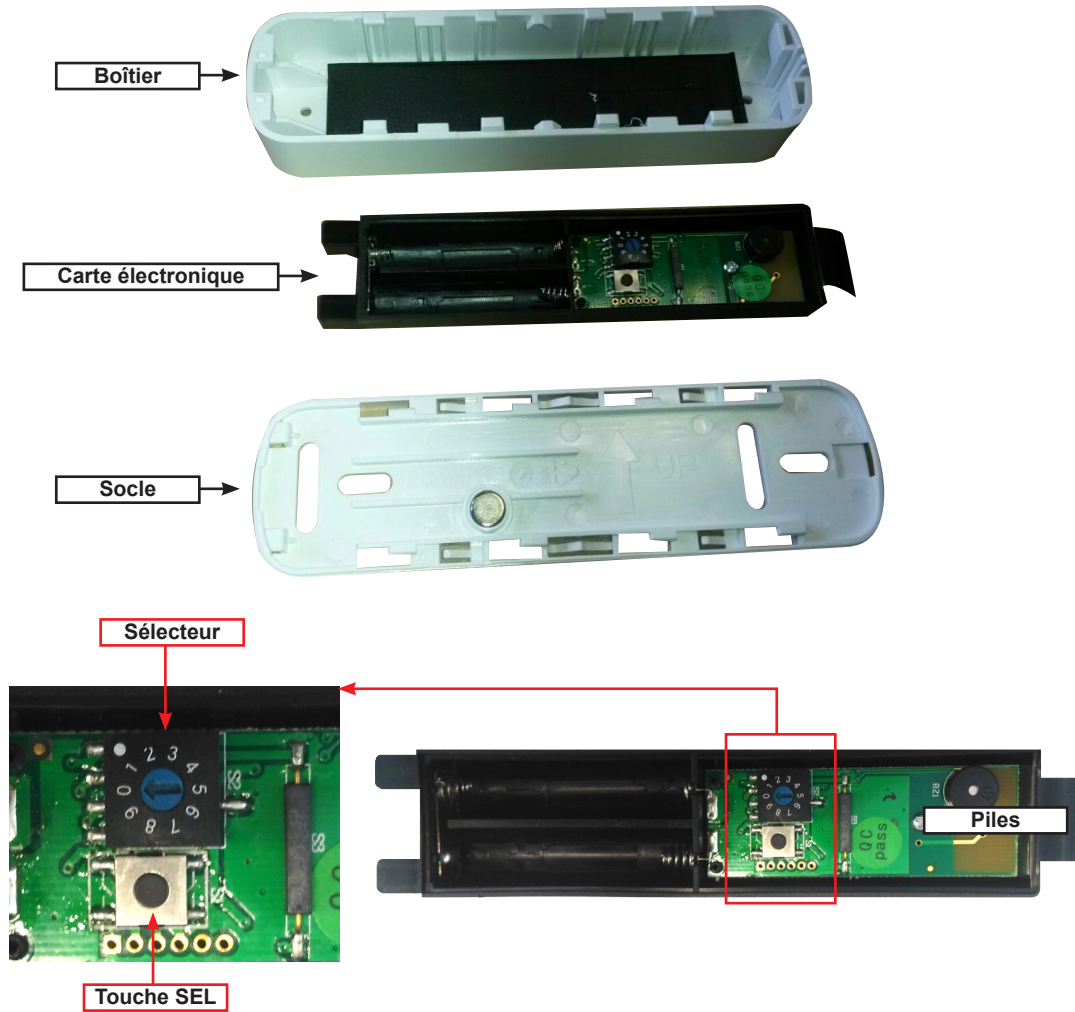


5.4 - Reset TEL-LED02

Note : Les impulsions ne doivent pas être espacées de plus d'une seconde.

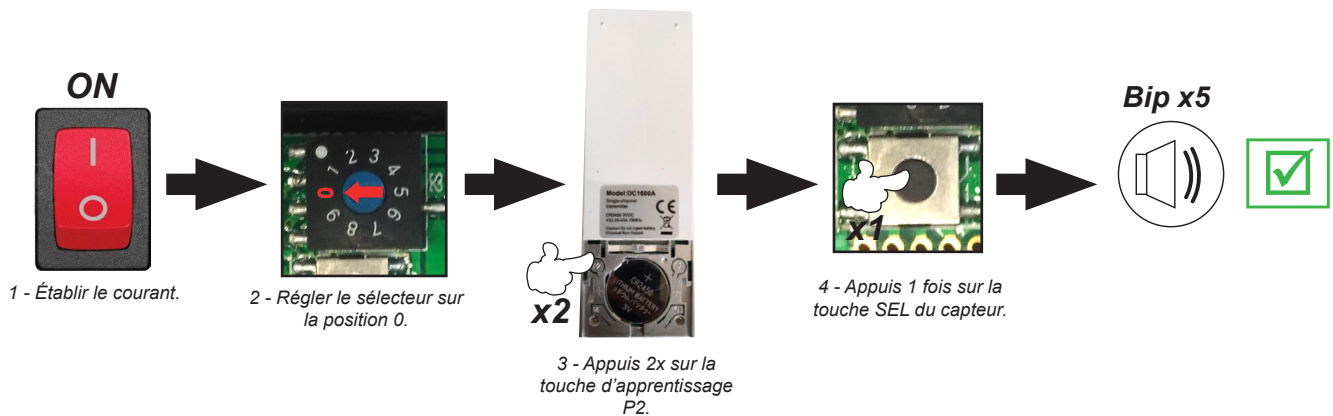


6 - Option AUTOMOWIND3D03



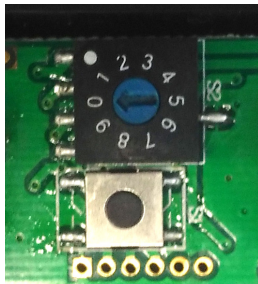
6.1 - Programmation AUTOMOWIND3D03 store en position mi-course

Note : Les impulsions ne doivent pas être espacées de plus d'une seconde.



6.2 - Réglage de l'AUTOMOWIND3D03

Note : L'angle de secousse correspond à l'amplitude maximum et minimum de la barre de charge du store



| Angle de secousse | Position sélecteur | Angle de secousse | Position sélecteur |
|-------------------|--------------------|-------------------|--------------------|
| $\pm 0.4^\circ$ | 0 | $\pm 1.6^\circ$ | 5 |
| $\pm 0.6^\circ$ | 1 | $\pm 2.2^\circ$ | 6 |
| $\pm 0.8^\circ$ | 2 | $\pm 2.8^\circ$ | 7 |
| $\pm 1.1^\circ$ | 3 | $\pm 3.3^\circ$ | 8 |
| $\pm 1.4^\circ$ | 4 | $\pm 3.9^\circ$ | 9 |

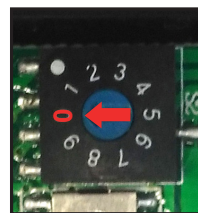
1 - Établir le courant.

2 - Ouvrir le store sur une position intermédiaire. (Le store ne doit pas être en fin de course d'ouverture ou de fermeture).

3 - Régler le sélecteur sur 0. (Mettre une photo avec le sélecteur sur 0).

4 - Appuyer 2x sur P2 de gauche.

5 - Appuyer 1x sur la touche «SEL» du capteur.



6 - Le capteur émet 1 bip et le moteur émet 5 bips consécutifs en suivant.

7 - Mettre le sélecteur sur une autre positions que zéro. Ré assembler le capteur avec le socle.

8 - Si le store remonte en secouant le capteur pendant 20 secondes la programmation est terminée.

9 - Si le store s'ouvre effectuer les étapes suivantes.

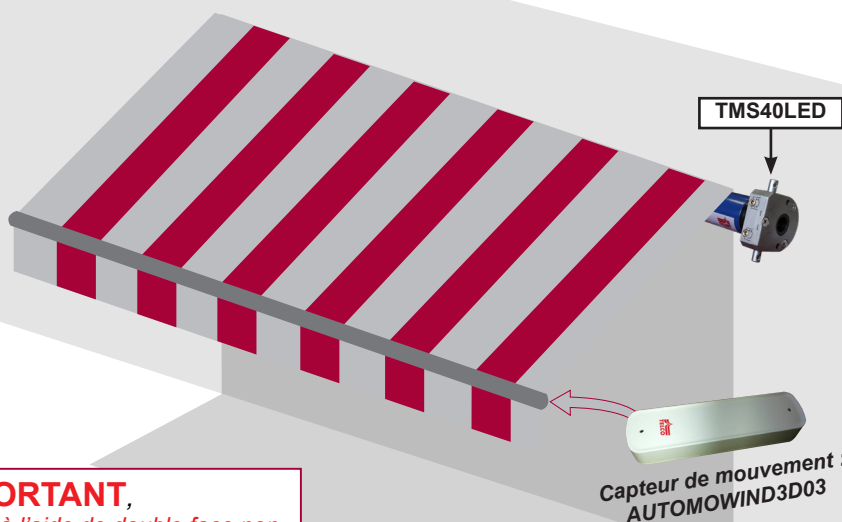
10 - Reprenez l'appairage depuis l'étape 2 à 4.

11 - A l'étape 5 Appuyer 1x sur la touche «SEL» du capteur et maintenez jusqu'à avoir un 2ème bip du capteur.

12 - Mettre le sélecteur sur autre postions que zéro. Ré assembler le capteur avec le socle.

13 - Si le store remonte en secouant le capteur pendant 20 secondes la programmation est terminer.

6.3 - Positionnez de l'AUTOMOWIND3D03



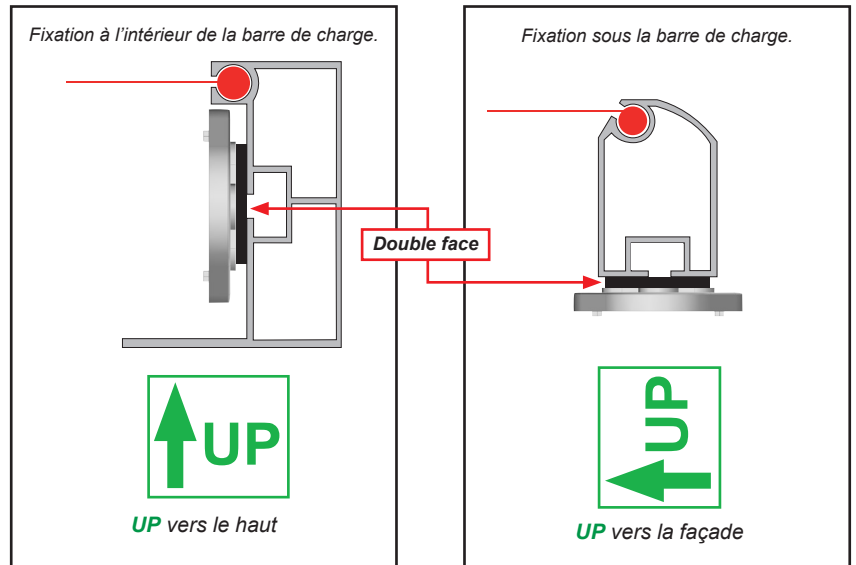
IMPORTANT,

Le capteur sera fixé à l'aide de double face non fourni, à l'extrémité de la barre de charge côté moteur. Assurez-vous qu'aucune collision avec un élément du store se crée lors de la fermeture. Le capteur doit être à l'abri des intempéries.

6.3 - Pose du socle de l'AUTOMOWIND3D03

Fixer le socle à l'aide du double-face non fourni sur la barre de charge de votre store côté moteur. Attention respectée le positionnement du socle de la carte électronique, selon la fixation choisie.

IMPORTANT,
Assurez-vous qu'aucune collision avec un élément du store se crée lors de la fermeture. Le capteur doit être à l'abri des intempéries.

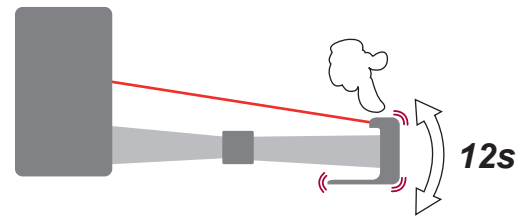


6.4 - Mise en place de l'AUTOMOWIND3D03

1 - Monter la carte dans le boîtier.

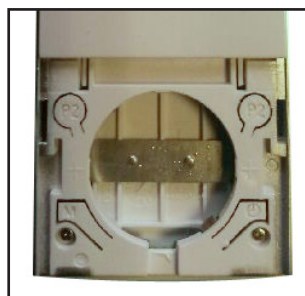


2 - Monter l'ensemble sur le socle fixé à la barre de charge.

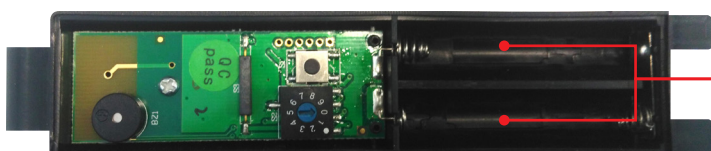


3 - Secouer la barre de la charge du store pendant 12 secondes. Vérifier que le store se ferme au-delà de ce délai. Contrôler si l'amplitude des secousses est suffisante ou non. Dans le cas contraire régler le sélecteur sur une autre position.

7 - Remplacement des piles

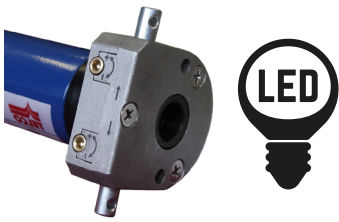


Ouvrir le boîtier de la télécommande, remplacer la pile en respectant la polarité + et -. Refermer le boîtier de la télécommande.



2 x Pile Alcalines
1.5V - AAA LR03





TMSLED-D3D03



Déclaration de conformité :

TELCO déclare que le produit
MOTEUR TMS40LED est
conforme aux directives
99/5/EC - 73/23/EC - 89/336/EC



Hotline SAV : Tél. : +33 (0)5.62.92.23.06 De 8h00 à 12h00 puis de 13h00 à 16h00